

LAB

MANUEL D'UTILISATION



S.I.P.

Burgess

SOMMAIRE

PARTIE 1 : Matériel à disposition	3
PARTIE 2 : Les ilots	4
PARTIE 3 : Installation de VIA	5
PARTIE 4 : Allumer les écrans	7
PARTIE 5 : Le mode cours simple	10
PARTIE 6 : Le partage d'affichage	11
1. Afficher son contenu sur un autre ilot	11
2. Afficher son ilot au tableau	12
3. Afficher le cours sur tous les ilots	13
4. Afficher un ilot sur tous les autres ilots	14
5. Partager l'écran enseignant	15
6. Réinitialiser l'affichage sur les écrans	16
PARTIE 7 : Collaborer au sein d'un ilot	17
1. Le partage d'écran	17
2. Envoyer un fichier	18
3. Diffuser une vidéo	20
4. Contrôler un autre appareil	21
5. Le retour-diffusion	23
6. Enregistrer une démonstration au tableau	24

PARTIE 1

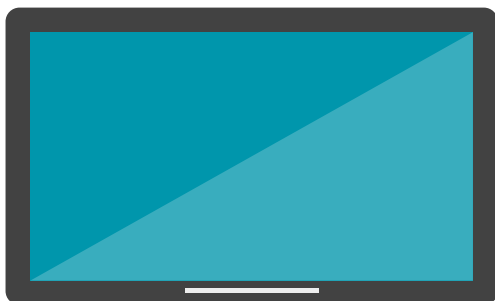
Matériel à disposition

Bienvenue dans la SiP Burgess !
Avant de commencer voyons tout d'abord le matériel mis à votre disposition.



Une tablette : elle vous permet de gérer l'affichage sur les différents écrans de la salle

La salle est organisée en 8 ilots reliés chacun à une adresse IP permettant ainsi de former 8 réseaux. Ces ilots sont reconnaissables grâce à la couleur des chaises.

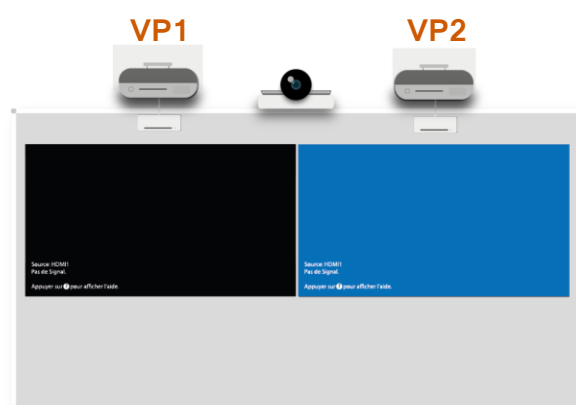


Des écrans : la salle est équipée de 7 écrans soit un écran par ilot. Le 8ème ilot n'a pas d'écran mais s'affiche directement sur VP1.



Des tables et des chaises : la salle est équipée de 7 tables et de 49 chaises à roulettes disponibles en 8 coloris, chaque couleur correspondant à un ilot.

Vous pouvez également retrouver un espace enseignant avec une table haute faisant office de pupitre et deux tabourets. Enfin, pour les moments détente, la salle est aussi équipée de poufs, le tout participant à la création d'un espace convivial !



Un tableau tactile interactif : Ce tableau est équipé de deux écrans tactiles. Un à gauche nommé VP1 et un à droite nommé VP2.

PARTIE 2

Les ilots

Afin d'utiliser au mieux la SiP Burgess, il est important de maîtriser le fonctionnement des ilots qui possèdent chacun une adresse IP.

La salle est organisée sous la forme de 8 ilots qui se constituent chacun d'une adresse IP. La collaboration au sein des 8 mini-réseaux que l'on peut créer se fait grâce à une application nommée VIA Kramer. Il s'agit d'une collaboration intra-réseau, et non inter-réseaux. En revanche, il est tout à fait possible qu'une classe entière se connecte sur une même adresse IP, le nombre de connexions n'étant pas limité.

Les ilots sont reconnaissables grâce à leur couleur mais aussi à leur numéro :



Connaître le numéro de chaque ilot vous permet d'identifier leur adresse IP. En effet, les adresse IP sont similaires, seul le dernier chiffre qui correspond au numéro de l'ilot diffère (*adresse IP de l'ilot 1 : 192.168.11.51 ; adresse IP de l'ilot 2 : 192.168.11.52 ; etc.*). Vous remarquerez également que les ilots sont nommés par rapport à leur numéro sur l'interface de gestion intégrée à la tablette. Pour vous repérer plus facilement, la couleur des touches correspond également à la couleur de l'ilot (ILOT 1 ; etc.)

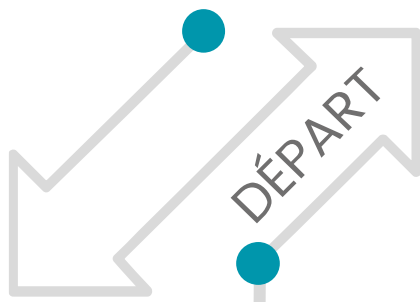
Particularités des ilots 7 et 8 :

- L'ilot 7 s'affiche à la fois sur l'écran au niveau des chaises bleu foncé, et également sur VP2.
- L'ilot 8 s'affiche uniquement sur VPI. On l'appelle également l'ilot enseignant puisqu'il offre plus de fonctionnalités que les autres ilots, au niveau de l'application VIA Kramer.

PARTIE 3

Installation de VIA

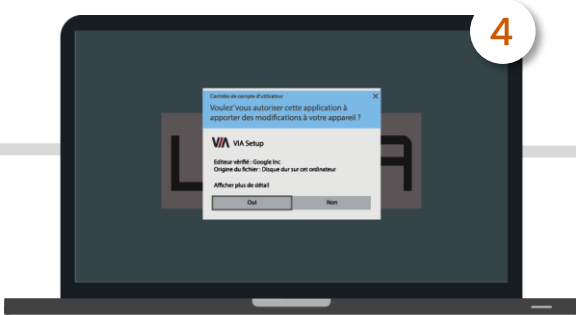
L'application VIA s'installe tout aussi bien sur votre ordinateur, que votre tablette ou encore votre smartphone.



J'indique dans la barre de recherche de mon navigateur l'adresse IP de mon ilot.



Je clique sur **Installer VIA**

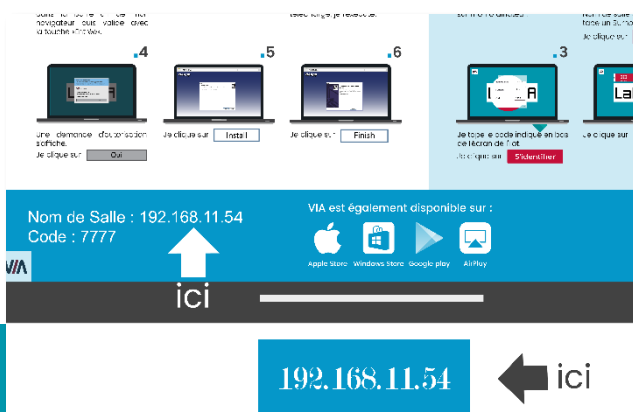


Une demande d'autorisation s'affiche. Je clique sur

Oui

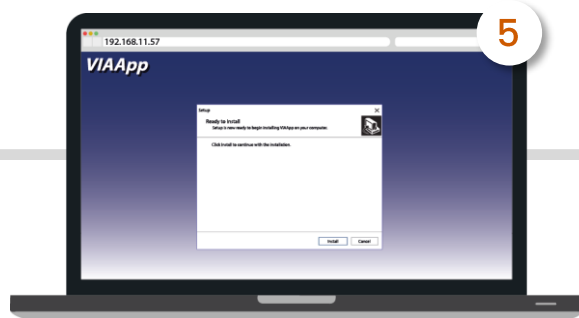


Une fois le fichier ViASetup.exe téléchargé, je l'exécute.

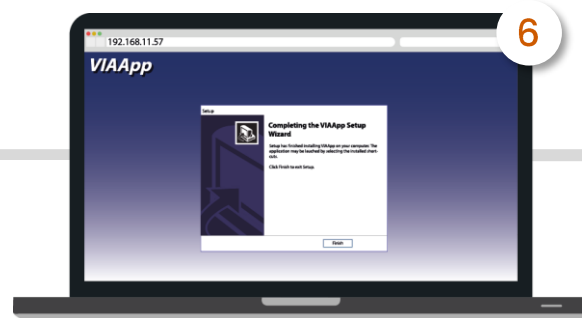


Les adresses IP sont visibles sous chacun des écrans. Vous pouvez également les retrouver sur les écrans quand ils sont allumés⁵





Je clique sur Install



Je clique sur Finish



L'installation est terminée.



L'application VIA est également disponible gratuitement sur Apple Store ou Google Play

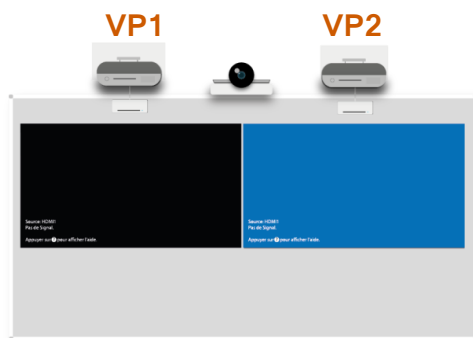
PARTIE 4

Allumer les écrans

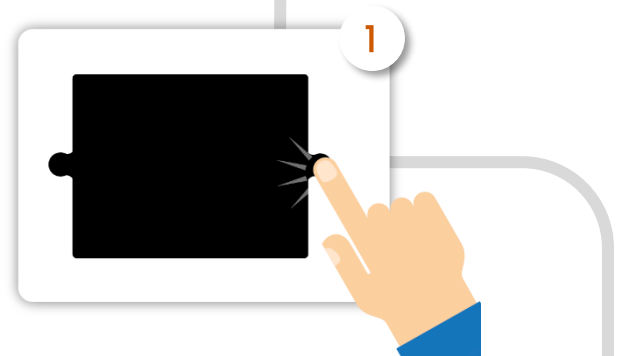
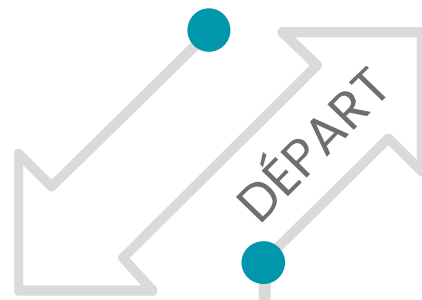
A présent que l'application VIA est installée sur votre ordinateur, voyons comment utiliser la tablette et allumer les écrans.



L'interface de gestion apparaît sur la tablette



Les deux écrans intégrés au tableau s'allument.



J'allume la tablette en appuyant sur la touche « on ».



J'attends que la tablette se mette en marche et appuie sur « LAB UA INIT ».



J'appuie sur

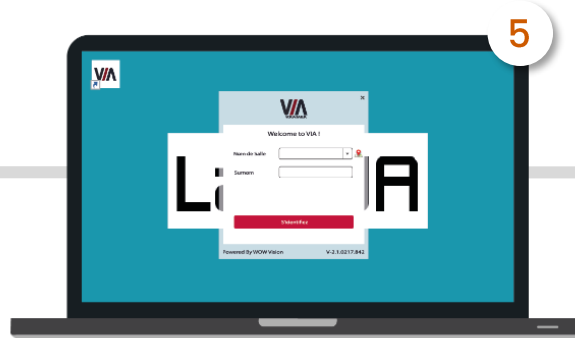
HOME



Tous les écrans de la salle s'allument et affichent une page d'accueil propre à chaque îlot. Une page d'accueil apparaît également sur VP1 et VP2 (écrans du tableau).



Je vais sur mon ordinateur et ouvre l'application VIA que j'ai précédemment installée.



Je tape l'adresse IP qui correspond au **nom de salle** de mon îlot et choisis un surnom.

Je clique ensuite sur **S'identifier**



Pour afficher mon écran sur l'îlot je clique sur



Si vous êtes enseignant, le Nom de salle à indiquer est :

192.168.11.58



Je tape le code indiqué en bas de l'écran de l'îlot.

Je clique ensuite sur **S'identifier**



Si je me suis connecté(e) sur l'adresse IP « 192.168.11.58 » j'observe que mon écran d'ordinateur apparaît sur l'écran gauche du tableau. Il s'agit en effet de l'adresse IP réservée à l'enseignant.

Si je me suis connecté(e) sur une adresse IP d'un ilot et que je suis en mode « diffusion », mon écran d'ordinateur s'affichera sur celui-ci.

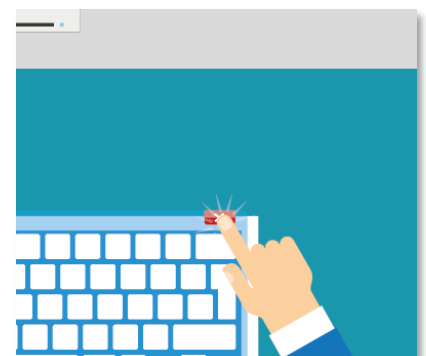


ARRIVÉE



Un clavier apparaît sur le tableau. Comment faire pour l'enlever ?

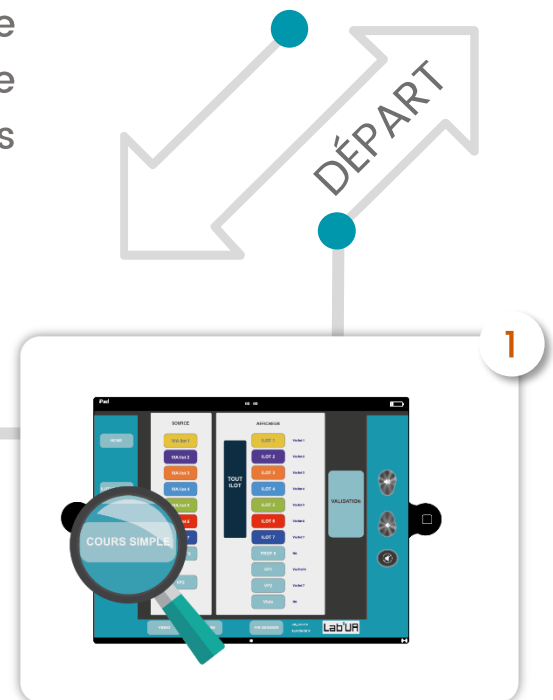
Le tableau est tactile, il suffit d'appuyer sur la petite croix.



PARTIE 5

Le mode cours simple

Le mode cours simple vous permet de projeter votre cours au tableau à droite (VP2) avec l'ensemble des autres écrans éteints.



Je ne comprends pas, je suis connecté(e) à l'îlot enseignant et avec ce mode mon cours n'apparaît



Est-ce qu'en utilisant ce mode, mes étudiants vont être déconnecté(e)s de VîA ?

En effet, pour utiliser le mode cours simple il faut être connecté(e) à l'îlot 7 qui est relié à VP2.



Non. Seul l'affichage va s'arrêter, ils pourront toujours utiliser les fonctionnalités de collaboration de VîA (page 17)



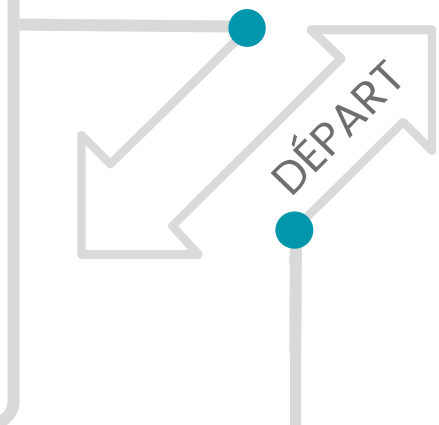
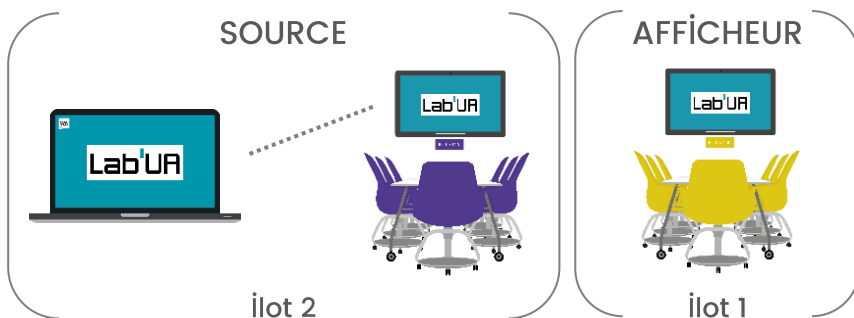
PARTIE 6

Le partage d'affichage

Maintenant que vous êtes connecté(e) à un îlot, voyons comment partager votre écran avec les autres îlots.

1. Partager son affichage avec un autre îlot

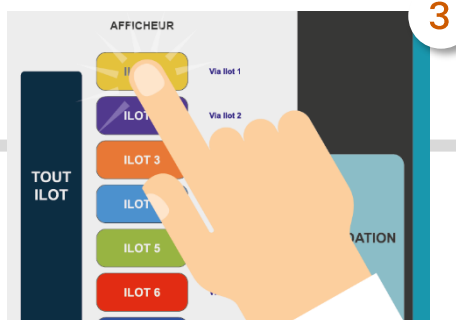
Je souhaite afficher le contenu de l'écran de l'îlot 2 sur l'écran de l'îlot 1.



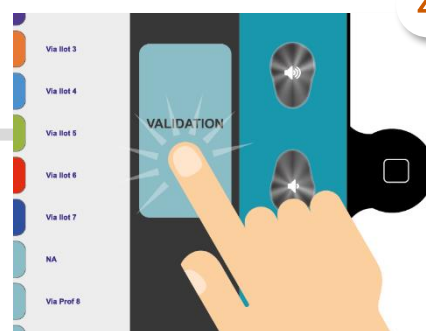
Je sélectionne en source l'îlot 2



Je vais devant la tablette



Je sélectionne en afficheur l'îlot 1

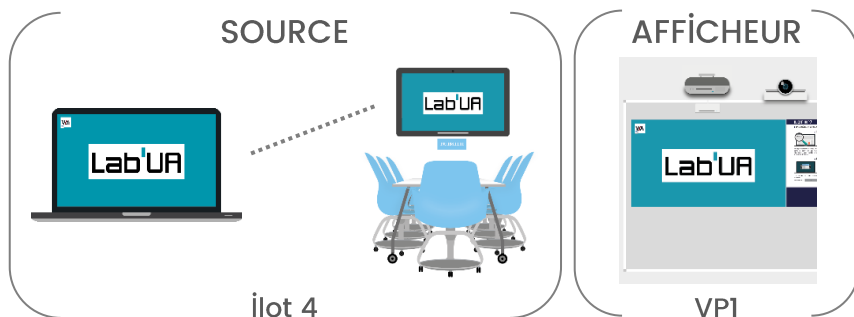


Je valide



2. Afficher son ilot au tableau

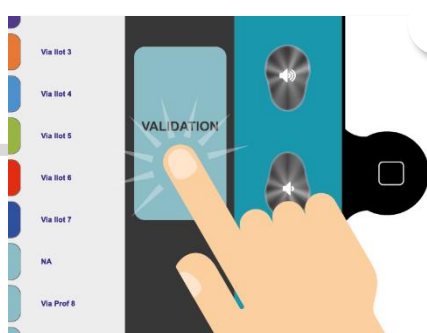
Je souhaite afficher ce que je vois sur l'écran de l'ilot 4, au tableau à gauche (VPI)



Je sélectionne en afficheur VPI



Je sélectionne en source l'ilot 4



Je valide

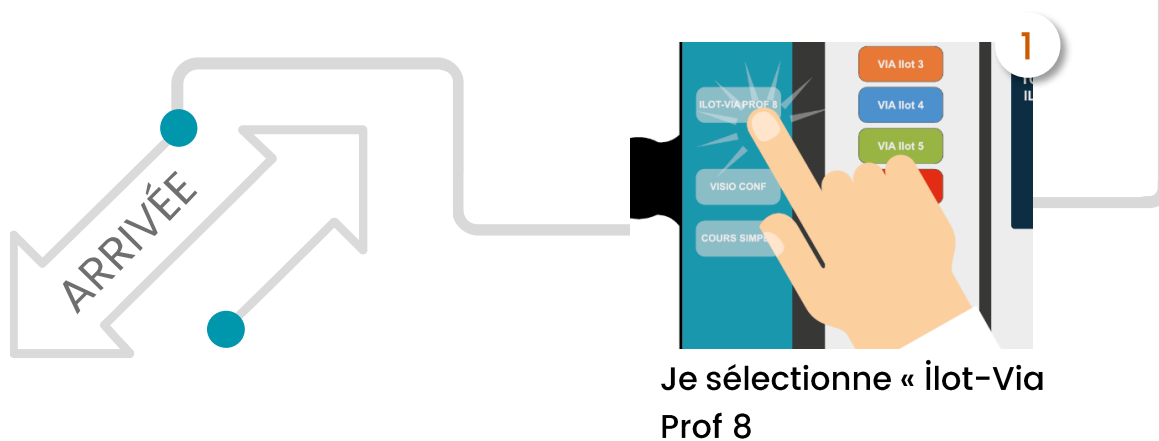
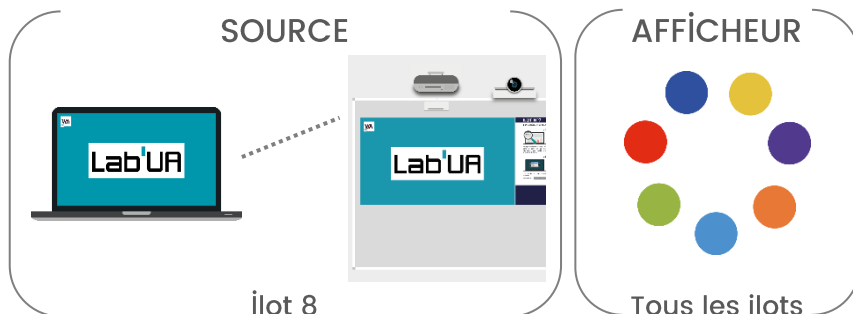


Pour afficher l'ilot 4 sur l'écran à droite du tableau, il faut sélectionner non pas VPI mais VP2 en tant qu'afficheur.

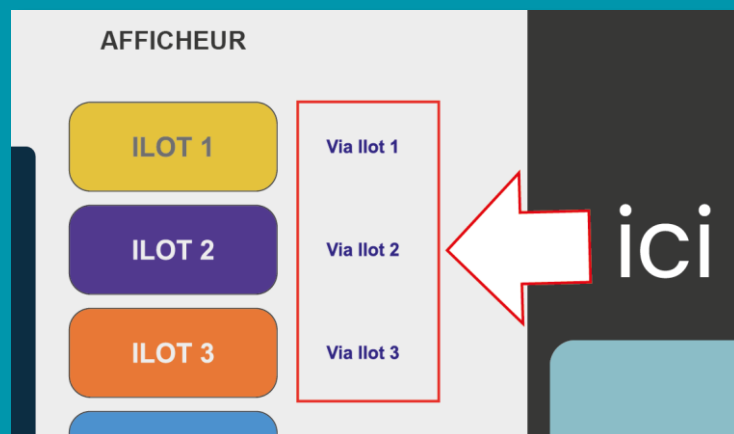


3. Afficher le cours sur tous les ilots

Je suis connecté(e) à l'îlot enseignant et souhaite afficher mon écran sur l'ensemble des ilots.

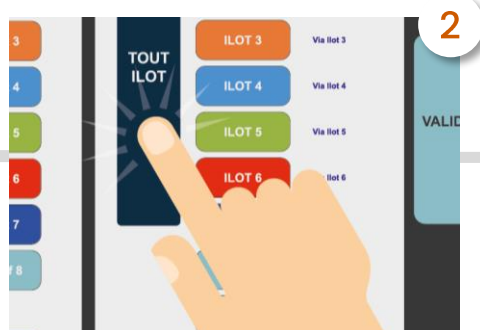
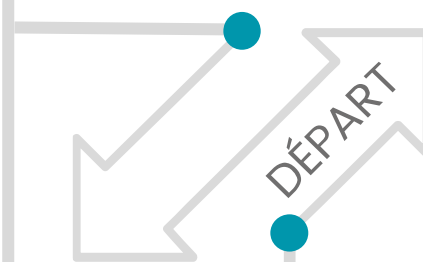
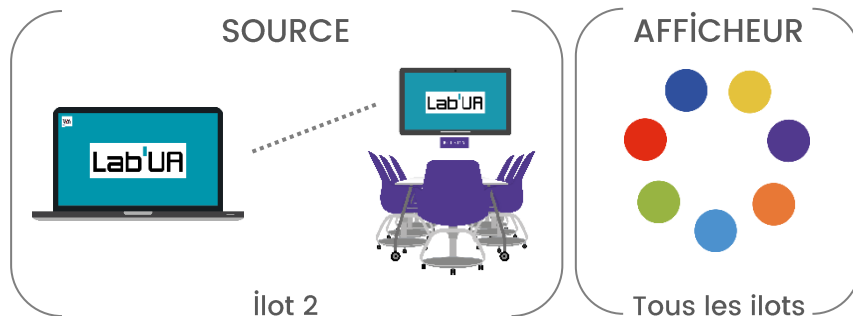


Si vous ne savez pas sur quels afficheurs c'est-à-dire sur quels écrans votre îlot s'affiche, il est important de savoir que chaque source est indiquée à côté du nom de l'îlot dans la colonne afficheur de la tablette. Par exemple, nous voyons sur cette image que l'écran d'un ordinateur connecté(e) à l'îlot 1 (Via îlot 1) s'affichera sur l'écran de l'îlot 1.

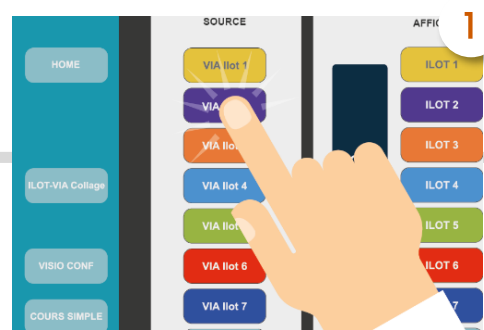


4. Afficher un ilot sur tous les autres ilots

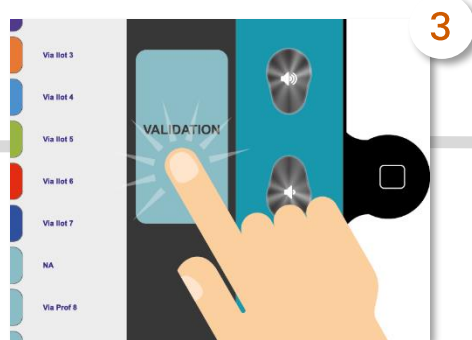
Je souhaite afficher ce que j'ai sur l'écran de l'ilot 2, sur l'écran de chaque ilot.



Je sélectionne en afficheur « Tout ilot »



Je sélectionne en source l'ilot 2

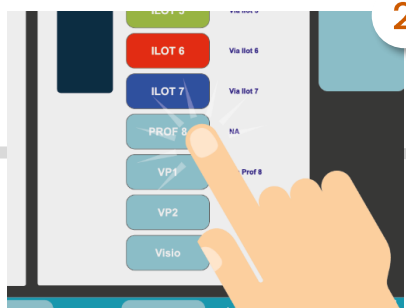
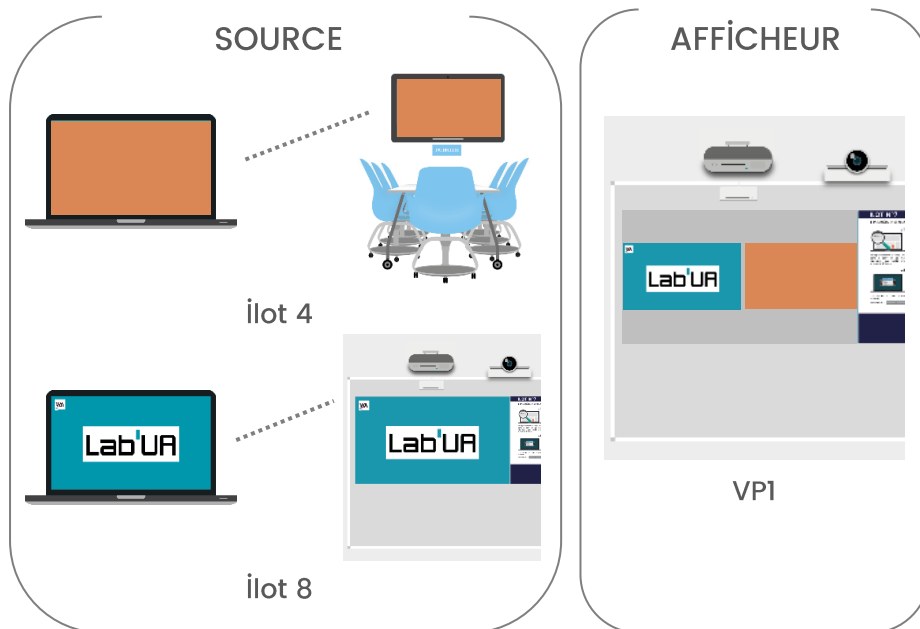


Je valide



5. Partager l'écran enseignant

Je suis connecté(e) à l'îlot 8 et souhaite diviser mon écran (VPI) en deux, pour le partager avec l'îlot 4.



Je sélectionne en afficheur « Prof 8 »



Je sélectionne en source l'îlot 4



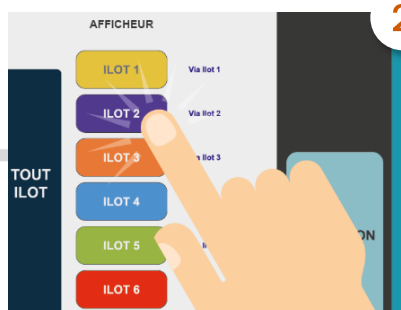
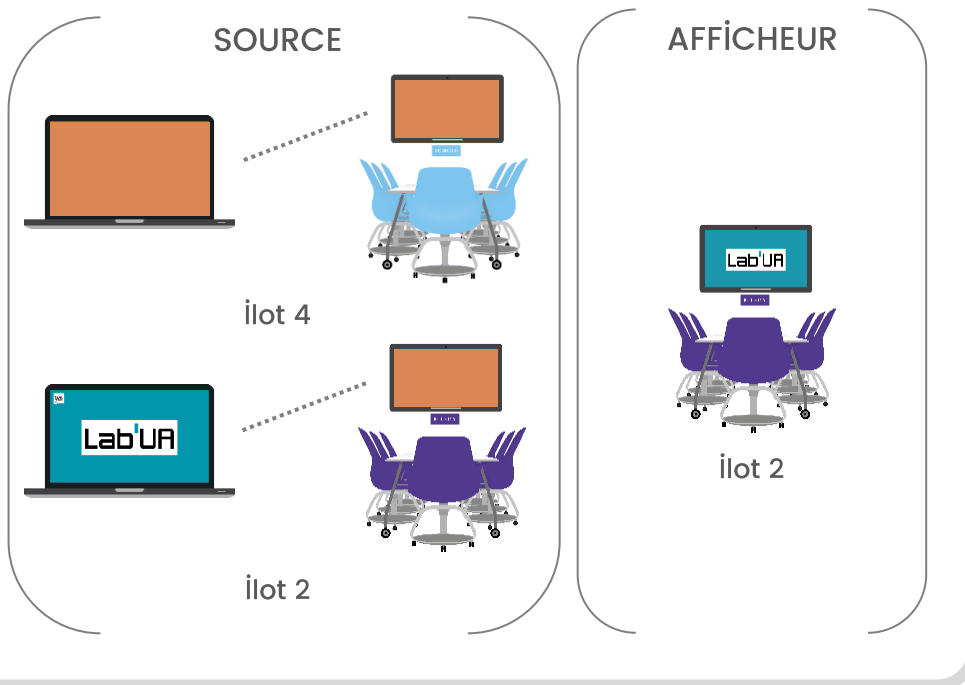
Je valide



Seul l'îlot 8 (îlot réservé à l'enseignant) permet ce partage d'écran avec un autre îlot et seulement sur VPI.

6. Réinitialiser l'affichage sur les écrans

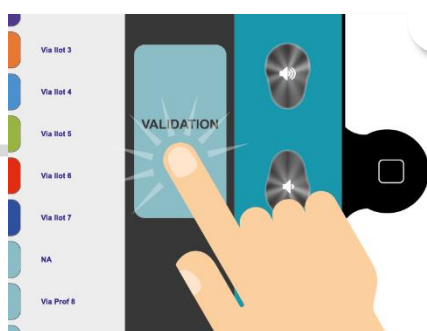
Vous avez affiché sur votre ilot (ilot 2) un autre ilot (ilot 4), et souhaiteriez revenir en arrière.



Je sélectionne en afficheur l'ilot 2



Je sélectionne en source l'ilot 2



Je valide



Si vous souhaitez réinitialiser l'affichage sur tous les écrans ou que vous êtes perdu(e) avec les différents affichages, appuyez sur la touche

HOME

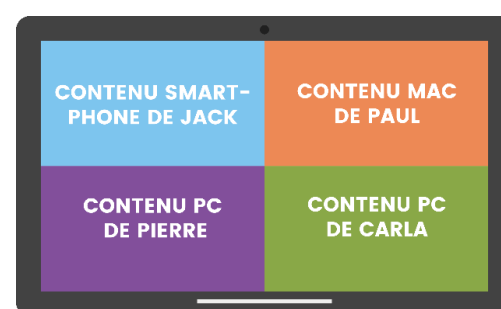
PARTIE 7

Collaborer au sein d'un ilot

Nous avons vu précédemment comment il était possible de jouer sur l'affichage des différents ilots dans la salle. Voyons maintenant toutes les fonctionnalités offertes par VIA en matière de collaboration au sein d'un même ilot (connexion à la même adresse IP).

1. Le partage d'écran

L'application VIA vous permet d'afficher le contenu de plusieurs appareils (mac, pc, smartphone) sur un même écran dans la limite de 4 appareils. L'affichage d'un cinquième appareil n'aurait en effet pas un grand intérêt puisqu'il réduirait davantage la visibilité de chaque contenu sur l'écran.



En revanche, il est tout à fait possible de connecter plus de 4 appareils à un ilot. Dans ce cas, ce sont les 4 premières personnes à cliquer sur « diffuser » qui voient leur contenu s'afficher sur l'écran. Pour laisser la place au contenu d'un cinquième appareil, la diffusion d'un des 4 premiers appareils doit être stoppée.

Cliquez sur « Diffuser » pour afficher votre contenu à l'écran à condition que maximum trois autres appareils soient en mode diffusion.



Cliquez sur « Stoppez » pour laisser la place à un autre appareil. Cela vous déconnecte pas mais arrête simplement la diffusion de votre contenu à l'écran



2. Envoyer un fichier

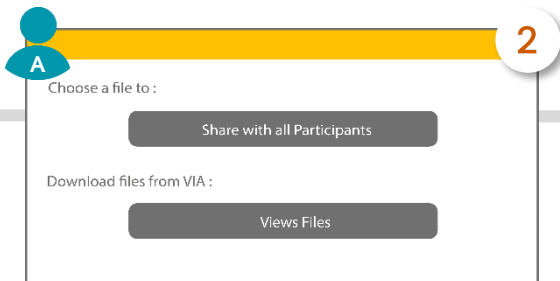
Toujours pour faciliter la collaboration avec les membres de votre îlot, VIA vous permet de partager vos fichiers.



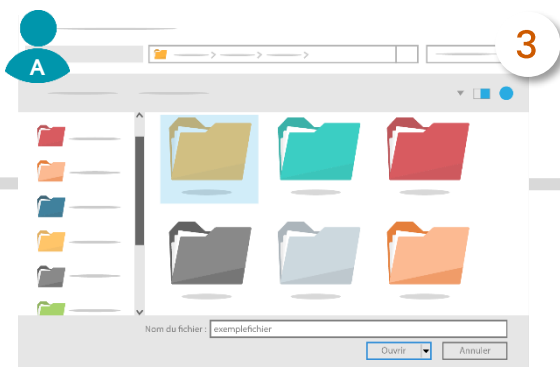
Envoie un fichier



Reçoit un fichier



A clique sur « Share with all Participants »




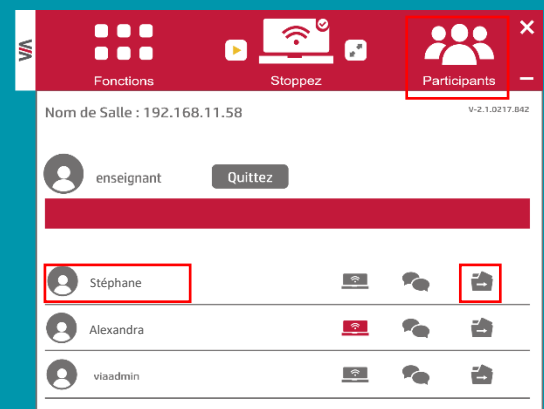
A sélectionne le fichier qu'il souhaite partager puis clique sur « Ouvrir »

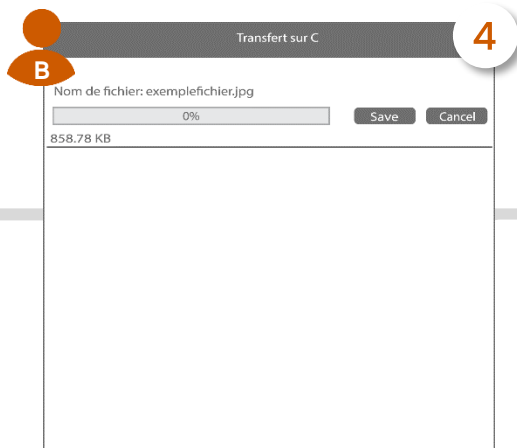


A clique sur « Fichier » dans « Fonctions »

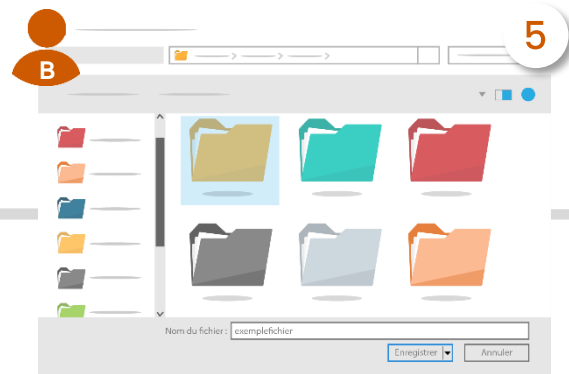


« Share with all Participants » signifie que vous envoyez le fichier à toutes les personnes connecté(es) à VOTRE ÎLOT. Si vous souhaitez envoyer votre fichier à une seule personne, le chemin d'envoi est différent pour les étapes 1 et 2 : vous devez aller dans « Participants » puis cliquer sur l'icône  droite du nom de la personne à qui vous souhaitez envoyer le fichier.





Cette fenêtre s'ouvre sur l'écran de **B** qui clique sur « Save »

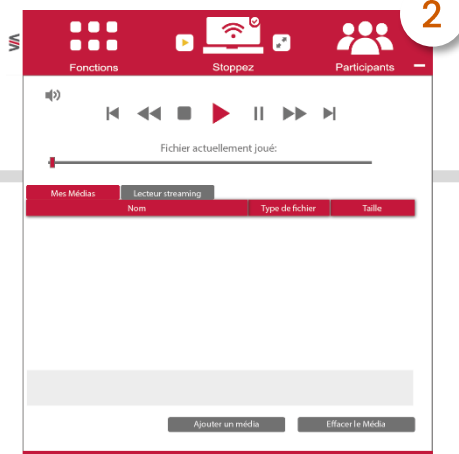
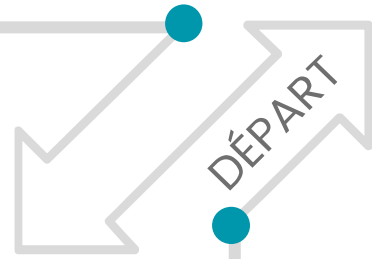


B sélectionne l'emplacement d'enregistrement puis clique sur « Enregistrer »

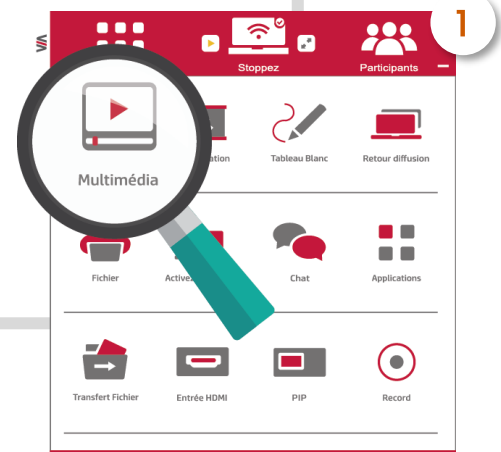


3. Diffuser une vidéo

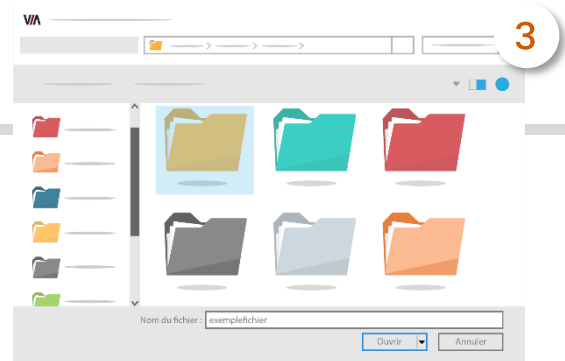
Le mode diffusion vous permet de diffuser une vidéo depuis votre PC mais avec le risque de petits lags notamment pour les vidéos HD. La fonctionnalité multimédia vous permet de diffuser une vidéo depuis VIA plutôt que depuis votre PC et empêche ainsi tout risque d'image saccadée



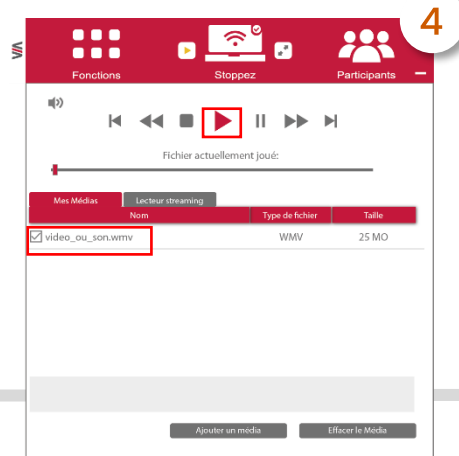
Je clique sur « Ajouter un Média »



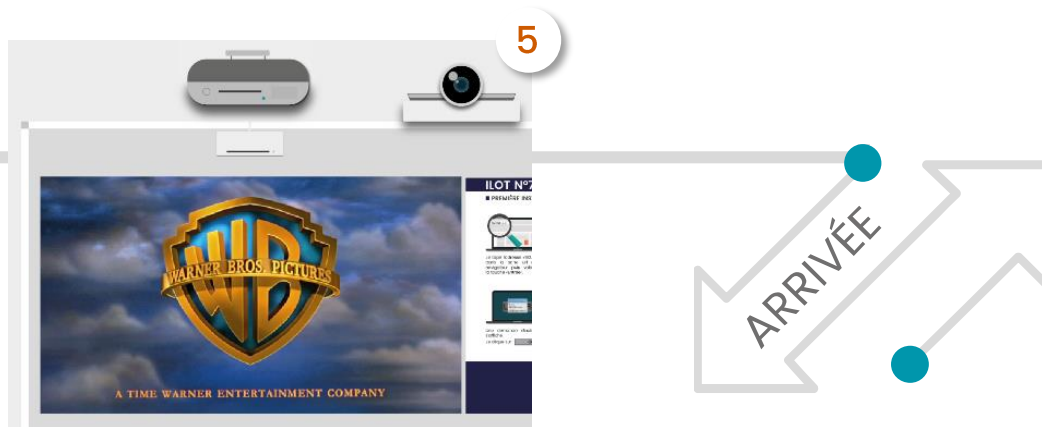
Je clique sur « Multimédia » dans « Fonctions »



Je sélectionne le son ou la vidéo que je souhaite diffuser puis clique sur « ouvrir »



Je coche mon fichier et clique sur 



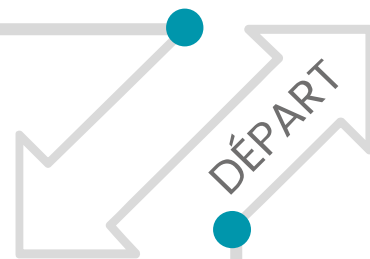
Ma vidéo démarre sur VPI si je suis connecté(e) à l'ilot 8.

4. Contrôler un autre appareil

VIA vous offre la possibilité d'avoir la main sur un autre ordinateur connecté(e) à votre ilot.



Donne le contrôle Prend le contrôle



A clique sur « Activez le contrôle » dans « Fonctions »



A clique sur « Diffuser »

Lorsque vous prenez le contrôle d'un autre ordinateur, le contrôle se fait depuis l'écran de l'ilot et non l'écran de votre ordinateur. L'ordinateur qui donne le contrôle doit donc obligatoirement être en mode diffusion.

Vous pouvez bien sûr décider de diffuser également, ainsi l'écran de l'ilot se divise en deux : d'un côté l'écran de l'ordinateur contrôlé, de l'autre l'écran de votre ordinateur.





B clique sur « Collaboration »



B monte le pointeur de sa souris vers le haut de son écran jusqu'à ce le pointeur disparaisse de l'écran.



Le pointeur de votre souris disparu de l'écran de votre ordinateur, apparaît maintenant en bas de l'écran de votre ilot et indique le surnom que vous vous êtes donné lors de votre connexion à VIA. **Vous avez le contrôle !**

Pour revenir sur votre ordinateur c'est simple, il suffit de glisser votre pointeur vers le bas de l'écran de l'ilot. Il réapparaît alors en haut de l'écran de votre ordinateur.



Si vous activez le contrôle depuis l'ilot 8 (ilot enseignant), il est alors possible d'accéder à votre ordinateur depuis le tableau tactile.



Peut-on prendre le contrôle avec plusieurs ordinateurs en même temps ?



Comment puis-je arrêter la collaboration et reprendre le contrôle de mon ordinateur ?

Non ce n'est pas possible ! Un seul ordinateur à la fois peut prendre le contrôle.

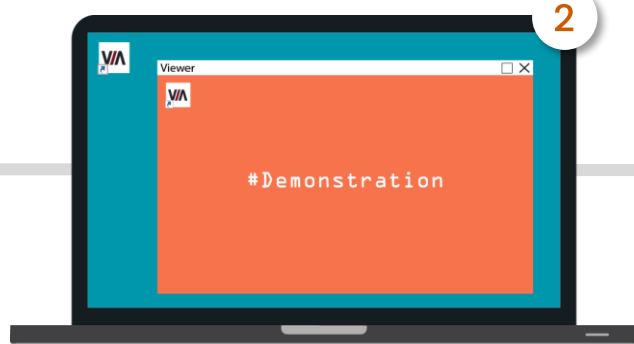


C'est très simple ! Pour cela il vous suffit de réappuyer sur « Activez le contrôle ».



5. Le retour diffusion

Le « retour diffusion » vous permet d'afficher ce que vous voyez sur l'écran de votre ilot, sur l'écran de votre ordinateur. Il suffit pour cela de vous connecter à cet ilot.



Une fenêtre « Viewer » s'ouvre sur mon écran et affiche l'écran de l'ilot auquel je suis connecté(e)

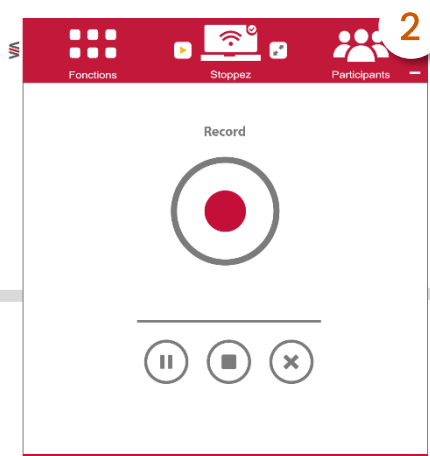
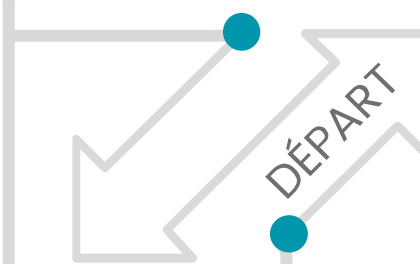


Je clique sur « Retour diffusion » dans « Fonctions »

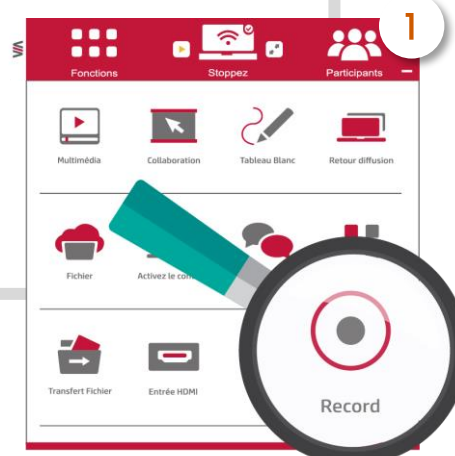
ARRIVÉE

6. Enregistrer une démonstration au tableau

L'enregistrement d'une démonstration au tableau (sur VPI) peut uniquement se faire depuis l'ilot 8 (ilot enseignant). Cette fonctionnalité vous permet d'enregistrer une vidéo de tout ce qui se passe au tableau.



Je clique sur  pour démarrer l'enregistrement





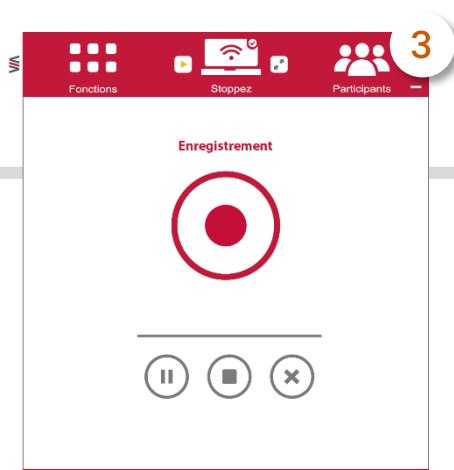
Je clique sur « Record » dans « Fonctions »




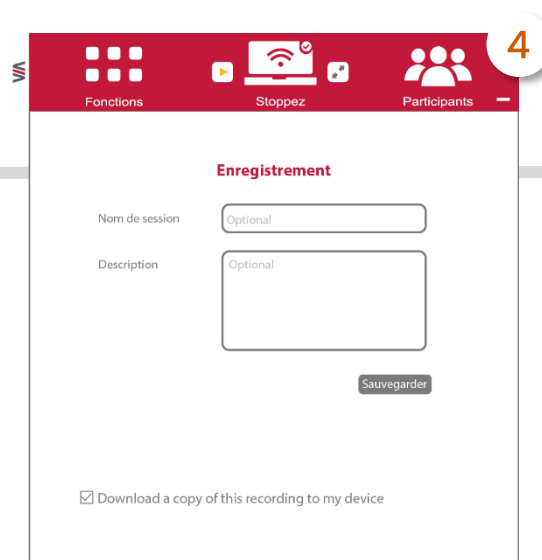
Un cadre rouge apparaît sur le tableau. Il s'agit de la zone d'enregistrement.



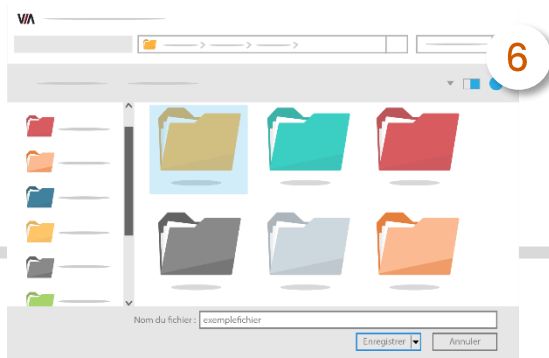
Si vous souhaitez enregistrer seulement quelques passages de votre démonstration sur le tableau, inutile de créer un enregistrement par passage. En effet, sur le même enregistrement, il vous suffit de cliquer sur  lorsque vous ne souhaitez plus enregistrer puis de cliquer sur  pour redémarrer l'enregistrement. Ainsi, tous les passages que vous souhaitez enregistrer se trouvent sur le même fichier.



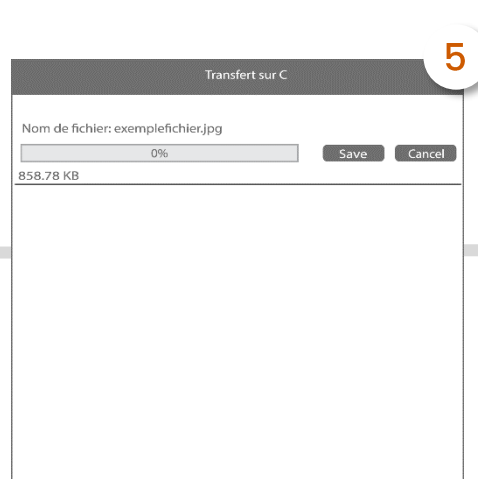
Je clique sur  une fois la démonstration au tableau terminée.



Je donne un nom à mon enregistrement et une courte description de son contenu, puis clique sur « Sauvegarder »



Je sélectionne l'emplacement d'enregistrement puis clique sur « Enregistrer »



Cette fenêtre s'ouvre. Je clique sur « Save »



Si vous souhaitez enregistrer la vidéo directement sur votre ordinateur veillez à ce que la case « Download a copy of this recording to my device » soit cochée ! Sinon l'enregistrement se fera uniquement sur la plateforme VIA.